

غرفة العمليات الوطنية لإدارة الكوارث - السراي الحكومي الكبير  
التقرير اليومي حول COVID-19

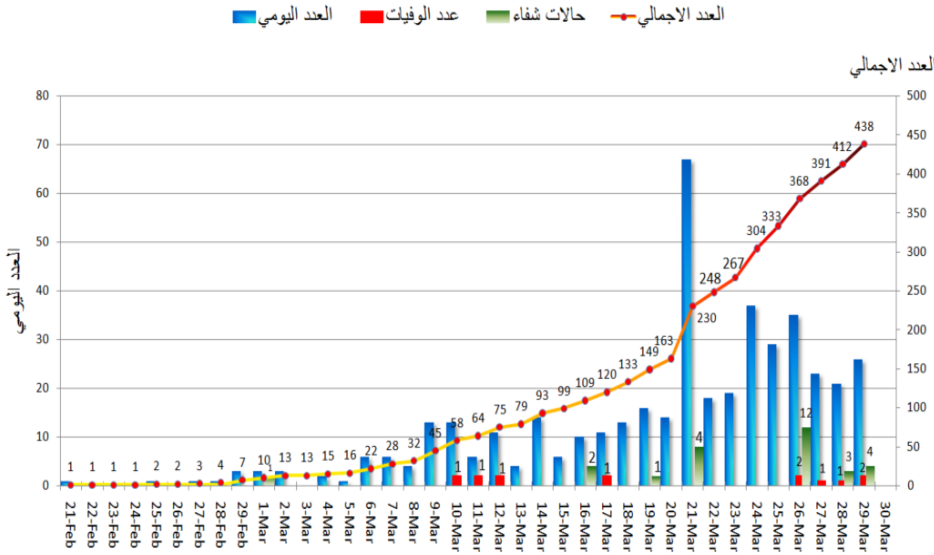


وقت صدور التقرير: ١٧:٠٠

تقرير رقم: ٠١١

التاريخ: الأحد ٢٩ آذار ٢٠٢٠

المنحنى الوبائي حسب العدد اليومي للإصابات



438

حالة تم تسجيلها منذ  
٢١ شباط ٢٠٢٠

4

حالات حرجة

26

حالة جديدة

10

حالات وفاة

27

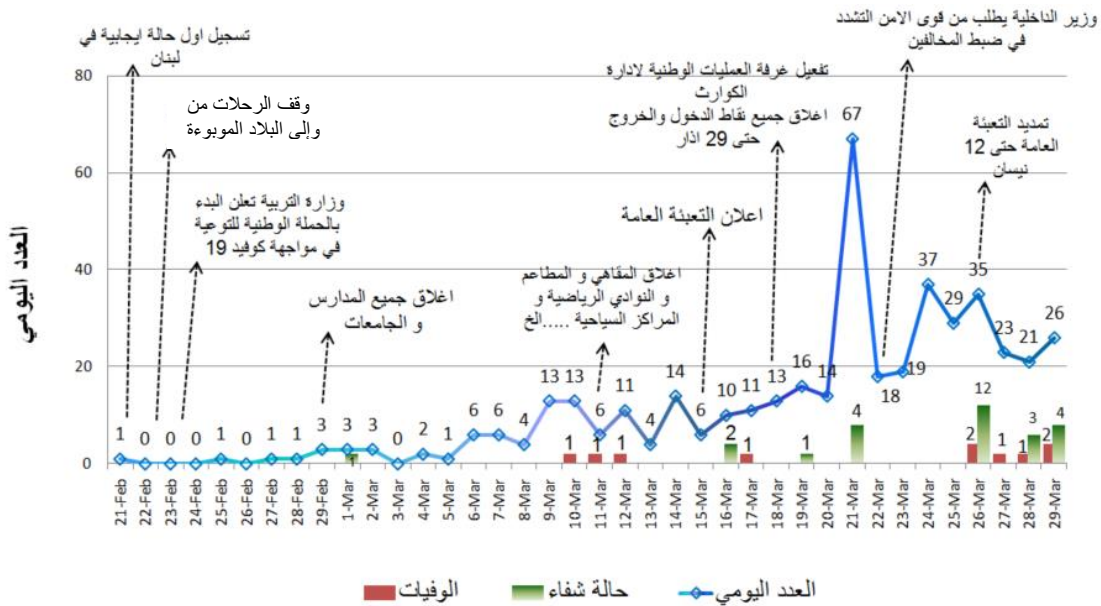
حالة تعافت

6397

فحص كورونا

المرجع: المعلومات الصادرة عن وزارة الصحة العامة

المنحنى الوبائي حسب العدد اليومي للإصابات والإجراءات المنفذة

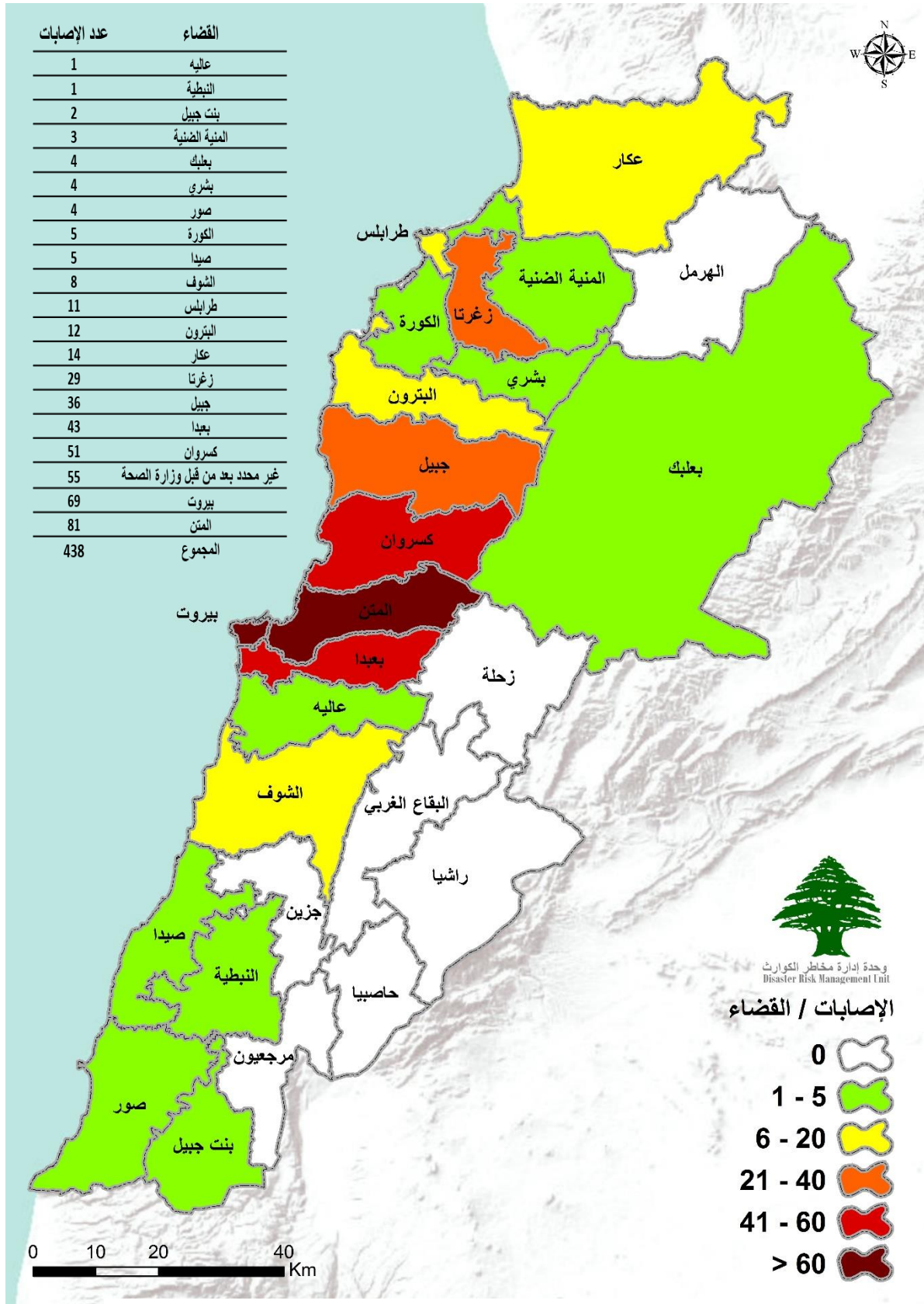


المرجع: المعلومات الصادرة عن وزارة الصحة العامة

يمكن الاطلاع على التقرير وكافة التعاميم الرسمية الصادرة على الرابط: [drm.pcm.gov.lb](http://drm.pcm.gov.lb)

أو عبر وسائل التواصل الاجتماعي @DRM\_Lebanon

## توزع الحالات المؤكدة حسب الأفضية

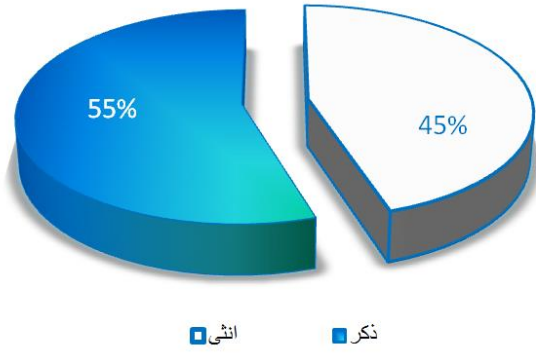


المرجع: المعلومات الصادرة عن وزارة الصحة العامة

يمكن الاطلاع على التقرير وكافة التعاميم الرسمية الصادرة على الرابط: [drm.pcm.gov.lb](http://drm.pcm.gov.lb)

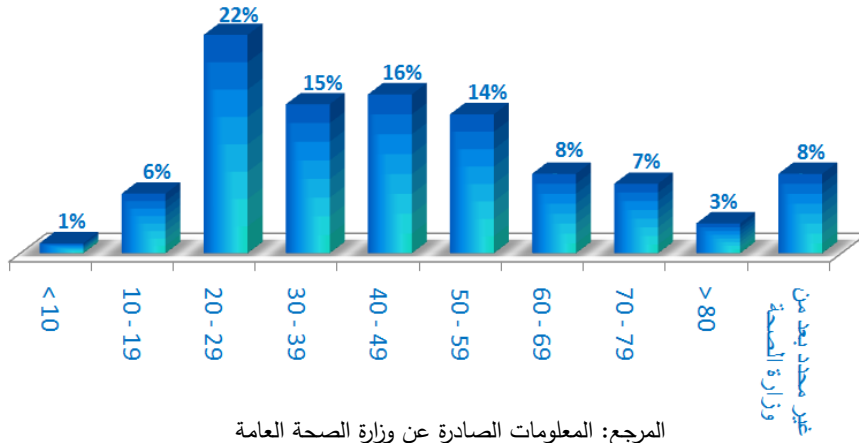
أو عبر وسائل التواصل الاجتماعي @DRM\_Lebanon

### توزع الحالات حسب الجنس (%)



المرجع: المعلومات الصادرة عن وزارة الصحة العامة

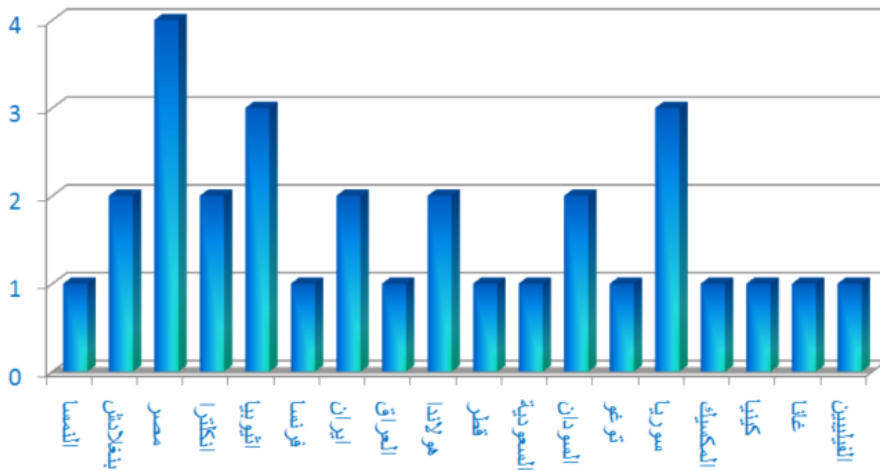
### توزع الحالات حسب العمر (%)



المرجع: المعلومات الصادرة عن وزارة الصحة العامة

### توزع الحالات حسب الجنسية

اللبنانيون: 408 حالات من اصل 438 (93%)



المرجع: المعلومات الصادرة عن وزارة الصحة العامة

يمكن الاطلاع على التقرير وكافة التعاميم الرسمية الصادرة على الرابط: [drm.pcm.gov.lb](http://drm.pcm.gov.lb)

أو عبر وسائل التواصل الاجتماعي @DRM\_Lebanon

## أجهزة التنفس الاصطناعي المؤمنة في المستشفيات الحكومية والخاصة

النوع	الحكومية	الخاصة	المجموع
عدد الأجهزة للأطفال	42	237	279
عدد الأجهزة للبالغين	123	783	906
المجموع العام	165	1020	1185

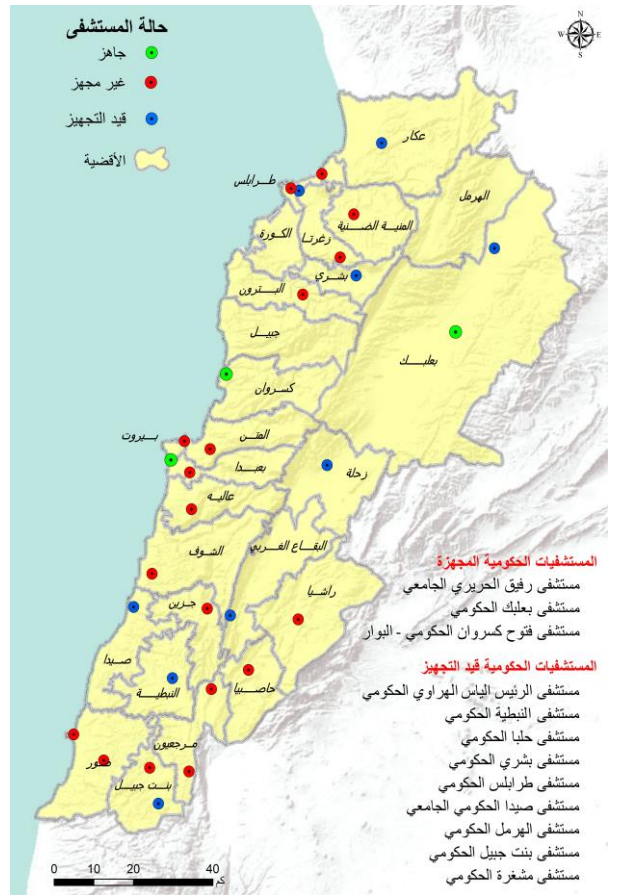
المرجع: المعلومات الصادرة عن وزارة الصحة العامة

## الأسرة الموجودة في المستشفيات الحكومية والخاصة

النوع	الحكومية	الخاصة	المجموع
عدد أسرة الطوارئ	215	878	1093
عدد أسرة العناية الفائقة	336	1972	2308
عدد الأسرة العام (كافة أنواع الأسرة)	2446	12749	15195

المرجع: المعلومات الصادرة عن وزارة الصحة العامة

## جهوزية المستشفيات



المرجع: المعلومات الصادرة عن وزارة الصحة العامة

يمكن الاطلاع على التقرير وكافة التعاميم الرسمية الصادرة على الرابط: [drm.pcm.gov.lb](http://drm.pcm.gov.lb)

أو عبر وسائل التواصل الاجتماعي @DRM\_Lebanon

## المختبرات المعتمدة من وزارة الصحة العامة لإجراء التشخيص المخبري لفيروس كورونا

المختبر	الموقع
مستشفى رفيق الحريري الجامعي	بيروت
مستشفى بعلبك الحكومي	بعلبك
مستشفى فتوح كسروان الحكومي - البوار	كسروان
مستشفى الجامعة الأميركية	بيروت
HDF/Merieux/USJ	بيروت
مستشفى القديس جاورجيوس	بيروت
مستشفى رزق (LAU)	بيروت

### الإجراءات قيد التنفيذ

#### وزارة الصحة العامة

- إصدار التقرير اليومي عن الحالات الجديدة ووضعها في المستشفيات الحكومية والخاصة وتتبع الحالات المحتملة.
- استمرار تجهيز المستشفيات الحكومية لرفع القدرة الاستيعابية.

#### الصليب الأحمر اللبناني

- نقل ٤١٢ حالة جديدة مشتبه بها إلى المستشفيات (١٤ حالة جديدة).
- تدريب ٧٢٩ مسعف مدرب (٩٣ جدد).
- تدريب ٥٢٠ متطوع على التوعية.
- تدريب ٣١ مركز اسعاف (٢ جدد).

(التفاصيل على الموقع الالكتروني الرسمي للصليب الأحمر اللبناني)

#### الأجهزة العسكرية والأمنية

- سير الجيش اللبناني دوريات في مختلف المناطق اللبنانية لمراقبة تطبيق قرار التعبئة العامة، حيث قام بإقفال ١٠٤ محلات تجارية وتفريق ٢٧ تجمعاً شعبياً ومؤازرة ٤ بلديات في تطبيق القرارات. كما نفذت طوافات الجيش اللبناني رحلة من بيروت إلى القاهرة لإعادة عشرة ضباط ورتيب كانوا في مهمة تدريبية في جمهورية مصر العربية.
- سطرت قوى الأمن الداخلي لغاية الساعة الثانية عشرة ٣٧٦ محضراً مكتوباً بحق مؤسسات وأفراد مخالفين لقرار مجلس الوزراء في مختلف المحافظات.
- نفذت المديرية العامة للأمن العام دوريات في كل المناطق اللبنانية وتابعت الحالات المشتبه بها، الحالات الإيجابية وحالات الحجر المنزلي. كما قامت بتفريق عدد من التجمعات العامة ومؤازرة عدد من البلديات في تطبيق قرار الإقفال.
- نفذت المديرية العامة لأمن الدولة دوريات استعلامية في مختلف المناطق اللبنانية للتأكد من نسبة التزام المحلات التجارية بالإقفال وكشفت على عدد من محلات بيع المواد الغذائية للتأكد من تطبيق إجراءات الحماية، حيث قامت بإقفال ٤٦ محلاً تجارياً، بالإضافة إلى تنظيم تعهدات مكتوبة لأصحاب المصانع والمؤسسات المستثناة من قرار تعليق العمل لعدم الالتزام الكامل بإجراءات الحماية.
- قامت المديرية العامة للدفاع المدني بتعقيم عدد من المرافق العامة والخاصة والقطاعات الحيوية المستثناة من قرار الإقفال ضمن الأفضية في مختلف المحافظات اللبنانية وفحص حرارة المازة على الطرقات والتأكد على المواطنين ضرورة التقيد بقرارات التعبئة العامة لجهة الحجر المنزلي.

#### وزارة الخارجية والمغتربين

- تتلقى وزارة الخارجية والمغتربين اتصالات عديدة من اللبنانيين المقيمين في الخارج وتتابع أوضاعهم بشكل يومي من خلال السفارات والقنصليات اللبنانية وتزودهم بالإرشادات اللازمة وأرقام الاتصال الساخنة التي نشرتها الوزارة على صفحاتها الإلكترونية الرسمية وصفحات التواصل الاجتماعي الخاص بها وكذلك على الصفحات الإلكترونية للبعثات اللبنانية.
- متابعة تعميم رقم ٥/١٦٠١/٢٧ تاريخ ٢٠٢٠/٣/٢٧ بشأن الاستثمارات الواجب تعيبتها من قبل اللبنانيين الراغبين بالعودة إلى لبنان، لاسيما الطلاب، وذلك لكي تتمكن السفارات والقنصليات من متابعة أوضاعهم ورفع تقارير بشأنهم إلى الوزارة والجهات اللبنانية المعنية.
- تستمر وزارة الخارجية والمغتربين بالتواصل اليومي مع كافة الدول الشقيقة والصديقة والجهات الخارجية بشأن تأمين مساعدات طبية لمواجهة الفيروس.

يمكن الاطلاع على التقرير وكافة التعاميم الرسمية الصادرة على الرابط: [drm.pcm.gov.lb](http://drm.pcm.gov.lb)

أو عبر وسائل التواصل الاجتماعي @DRM\_Lebanon

### وزارة الأشغال العامة والنقل

- هبوط وإقلاع طائرة شحن من الإمارات على متنها بضائع مختلفة (هبوط ١٠:٥٠ – إقلاع ١٣:٠٠).
- مرفأ بيروت: دخول باحرتين محمّلتين بالمستوعبات وبخبرة نطف، ومغادرة باخرة محمّلة بالمستوعبات.
- مرفأ طرابلس: دخول باخرة قادمة من اليونان محمّلة بالبنزين والمازوت.
- مرفأ صيدا: لم يسجّل أية حركة دخول أو مغادرة.
- مرفأ صور: لم يسجّل أية حركة دخول أو مغادرة.
- مرفأ جونبة: دخول باخرة قادمة من اسبانيا محمّلة بالفبول.

**ملاحظة:** قبل السماح بدخول أية باخرة إلى حرم المرفأ، يتم فحص طاقم الباخرة بكامله من قبل جهاز تابع لوزارة الصحة العامة للتأكد من عدم وجود اصابات بفيروس كورونا.

### وزارة التربية والتعليم العالي

- أصدر وزير التربية والتعليم العالي تعميماً حدد بموجبه كيفية احتساب ساعات الفريق المتعدد الاختصاصات، والمربين المختصين في المدارس الدامجة، ومستخدمي المكننة والخدمة والنظافة في الوزارة والوحدات الإدارية التابعة لها وفي المدارس والثانويات الرسمية في خلال فترة الاقفال القسري الناتج من انتشار فيروس كورونا.
- أصدر وزير التربية والتعليم العالي تعميماً حدد بموجبه كيفية احتساب ساعات متعاقدى المواد الإجرائية في المدارس والثانويات الرسمية التي تنفذ في إطار خطة التعليم عن بعد أسوة بساعات المتعاقدين والمستعان بهم.

### إجراءات أخرى

- صدر عن نقيب الصيدلة تعميماً إلى مالكي الصيدليات بهدف اتخاذ كافة التدابير الوقائية المفروضة لمنع انتشار فيروس كورونا المستجد وتأمين أقصى درجات الحماية للعاملين في قطاع الدواء والزبائن على حد سواء، حيث طلب بموجبه أن يلتزم كافة مورّعي الأدوية بعدم الدخول إلى الصيدلية وإتمام عملية تسليم الأدوية أمام مدخل الصيدلية.

## الإجراءات على صعيد المحافظات والبلديات

المرجع: غرف عمليات المحافظات

عدد الحالات في الحجر الصحي المنزلي		
المحافظة	العدد	نسبة المواطنين الملتمزين
الشمال	١٤٣	%١٠٠
عكار	٣١٩	%٧٥
بعلبك الهرمل	٣٥	%٨٨
البقاع	٥٩	%٩٥
جبل لبنان	٣١٠	%٩٠
الجنوب	١٢٢	%٩٥
النبطية	٨٦	%٩٥

نسبة الالتزام بالإقفال		
المحافظة	النسبة %	القطاعات المخالفة
بيروت	٩٥	محلات تجارية
الشمال	٨٥	تظاهرات مطلبية في طرابلس وعدم تقيّد بعض دور العبادة
عكار	٨٥	تجمعات أمام ماكينات الصراف الآلي ATM وأسواق بيع الخضار
بعلبك الهرمل	٨٥	تجمعات داخل التعاونيات وأسواق بيع المواد الغذائية وأمام ماكينات الصراف الآلي ATM
البقاع	٩٠	محلات تجارية
جبل لبنان	٩٠	محلات تجارية
الجنوب	٩٠	محلات تجارية
النبطية	٩٥	محلات تجارية

## أهداف غرفة العمليات الوطنية

تعمل غرفة العمليات الوطنية على توحيد وتنسيق كافة الجهود الوطنية الرسمية والخاصة من أجل تحقيق الأهداف التالية:

- الهدف الأول:** الحد من انتشار الفيروس واحتوائه عبر تطبيق التدابير الاحترازية، تخفيف الاحتكاك المباشر بين الناس وتعزيز عملية التواصل مع الناس والتوعية لتعميم المعلومات الصحيحة.
- الهدف الثاني:** تأمين استمرارية الخدمات الأساسية على الصعيد الوطني من خلال تحديد الخدمات الأساسية ومتطلبات الصيانة، تشجيع العمل عن بعد، اتخاذ التدابير الاقتصادية والاجتماعية بالحد الأدنى المطلوب المرتبط بتطبيق القرارات.
- الهدف الثالث:** زيادة قدرات القطاع الصحي للاستجابة من خلال مسح الموارد المتوافرة والاحتياجات بشكل مستمر مقارنة مع المنحنى الوبائي، استقطاب التمويل والمساعدات التقنية وزيادة القدرة الاستيعابية للمستشفيات وإدارة الحالات.

يمكن الاطلاع على التقرير وكافة التعاميم الرسمية الصادرة على الرابط: [drm.pcm.gov.lb](http://drm.pcm.gov.lb)

أو عبر وسائل التواصل الاجتماعي @DRM\_Lebanon

التوجيهات العامة	المخاطر المؤثرة في سرعة انتشار الفيروس
<ul style="list-style-type: none"> <li>• الالتزام بتطبيق القرارات الصادرة عن رئاسة مجلس الوزراء على صعيد الإدارات العامة والخاصة والبلديات.</li> <li>• الالتزام بملازمة المنازل وعدم الخروج إلا للعمل أو عند الضرورة القصوى.</li> <li>• الالتزام بغسل اليدين المتكرر ومراعاة كل شروط السلامة الواجب اتخاذها وفق وزارة الصحة العامة.</li> <li>• الحرص على الابتعاد عن الأماكن المزدحمة وتجنب المخالطة الاجتماعية والالتزام بالمسافة الآمنة بين الأفراد.</li> <li>• الاتصال مباشرة على الرقم الساخن لوزارة الصحة العامة عند الشعور بأية عوارض: ١٢١٤ أو ٥٩٢٦٩٩/٧٦.</li> </ul>	<ul style="list-style-type: none"> <li>• عدم التزام المواطنين بتدابير الوقاية.</li> <li>• عدم الالتزام بتدابير الحجر المنزلي الإلزامي.</li> <li>• انتشار الوباء في الأماكن المكتظة.</li> <li>• عدم الالتزام الكامل بمنع التجمّعات والاختلاط.</li> </ul>